



DIE ÖKONOMISCHE BEDEUTUNG DES CLUSTERS

GESUNDHEITSWIRTSCHAFT IN HAMBURG

ECONOMIC IMPACT OF THE HEALTH

ECONOMY CLUSTER IN HAMBURG

VORWORT | FOREWORD

Seit 2015 veröffentlicht die für diese Querschnittsbranche zuständige Behörde im Zweijahresturnus aktuelle Daten zur ökonomischen Bedeutung der Gesundheitswirtschaft für Hamburg und zu ihren Ausstrahleffekten auf das Umland und Deutschland insgesamt.

Basis der Auswertung sind jeweils die validen Daten des Vorjahres. So sind Grundlage der diesjährigen Studie die Zahlen von 2019. Doch angesichts der Corona-Pandemie mit ihren erheblichen Auswirkungen auf die Wirtschaftslage insgesamt und die Gesundheitswirtschaft im Besonderen, hat das WifOR Institut bereits jetzt eine zusätzliche Sonderauswertung für das Jahr 2020 erstellt.

Gegenüber den Vorjahresdaten sind die 2020er Daten mit größeren statistischen Unsicherheiten verbunden. Dennoch geben sie wichtige Hinweise auf die wirtschaftlichen Auswirkungen der Pandemie auf einen der bedeutendsten Wirtschaftszweige in Hamburg. Diese Broschüre stellt ausgewählte Daten für 2019 und 2020 vor. Wichtigste Erkenntnis ist, dass die Gesundheitswirtschaft in Hamburg stabil durch das Jahr 2020 gekommen ist.

Since 2015, the authority responsible for this cross-sectional industry has published up-to-date data on the economic significance of the health economy for Hamburg and its spillover effects on the surrounding regions and Germany every two years.

The analysis is based on valid data from the previous year. This year's study is based on the figures for 2019. However, considering the Corona pandemic with its considerable impact on the economic situation as a whole and the health economy in particular, WifOR Institute has already prepared an additional special evaluation for 2020.

Compared to the previous year's data, this 2020 data is subject to greater statistical uncertainty. Nevertheless, it provides important insights on the economic impact of the pandemic on one of the most important economic sectors in Hamburg. This brochure presents selected data for 2019 and 2020. The most important finding is that the health economy in Hamburg has been stable through 2020.



Bruttowertschöpfung (BWS) der Gesundheitswirtschaft | *Gross value added (GVA) of the health economy*



Anteil der Gesundheitswirtschaft an der gesamten Wirtschaftsleistung | *Share of the health economy in total economic output*



Erwerbstätige (ET) in der Gesundheitswirtschaft | *Employed persons in the health economy*

Die Gesundheitswirtschaft in Deutschland trägt maßgeblich zur positiven Entwicklung der Volkswirtschaft bei. Aus ökonomischer Sicht stellt die Gesundheitswirtschaft eine Querschnittsbranche dar, die in ihrer heterogenen Zusammensetzung verschiedene Bereiche wie z. B. die stationäre und die ambulante Gesundheitsversorgung, die industrielle Gesundheitswirtschaft, medizintechnische Produkte aber auch Forschung und Entwicklung sowie eHealth umfasst. Neben dieser strukturellen Heterogenität bestehen in Deutschland auch regionale Unterschiede hinsichtlich der ökonomischen Bedeutung der Gesundheitswirtschaft. In Hamburg wächst die Gesundheitswirtschaft seit Jahren und bildet einen wichtigen Anteil an der Gesamtwirtschaftsleistung. Dies zeigen Studien des WifOR Institute, das die ökonomische Bedeutung der Gesundheitswirtschaft in der Freien und Hansestadt Hamburg analysiert hat. Im Mittelpunkt der aktuellen Untersuchung stehen neben der Aktualisierung der Daten der gesamten Branche die medizinische Versorgung, der wachsende Bereich eHealth sowie ein erster Ausblick auf die Folgen der Corona-Pandemie für die Gesundheitswirtschaft.

The health economy in Germany makes a significant contribution to the positive development of the national economy. From an economic point of view, the health economy is a cross-sectional sector whose heterogeneous composition includes various areas such as inpatient and outpatient healthcare, the industrial health economy, medical technology, but also research and development and eHealth. In addition to this structural heterogeneity, there are also regional differences in Germany regarding the economic importance of the health economy in the different federal states. In Hamburg, the health economy has been growing for years and now forms an important part of total economic output. This is shown by studies by the WifOR Institute, which has analyzed the economic importance of the health economy in the Hamburg. In addition to updating the data of the entire industry, the current study focuses on medical care, the growing eHealth sector and a first outlook on the consequences of the COVID-19 pandemic for the health economy.

BRUTTOWERTSCHÖPFUNG | GROSS VALUE ADDED

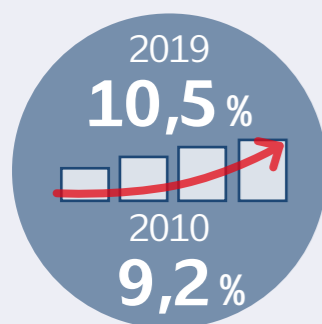
Gesundheitswirtschaft wächst schneller als die Hamburger Wirtschaft insgesamt

Die Bruttowertschöpfung (BWS) der Hamburger Gesundheitswirtschaft liegt bei 11,7 Milliarden Euro im Jahr 2019. Sie ist seit 2010 mit durchschnittlich 4,7% p.a. etwa eineinhalb Mal so schnell gewachsen wie die gesamte Hamburger Wirtschaft (3,1% p.a.). Damit ist sie auch schneller gewachsen als die Gesundheitswirtschaft auf Bundesebene (4,2% p.a.). Zwischen 2010 und 2019 hat die Gesundheitswirtschaft in Hamburg ihren Anteil an der Gesamtwirtschaft der Stadt um rund 1,4 Prozentpunkte erhöht und gehört damit zu den wichtigsten Treibern der Wirtschaft in der Hansestadt.

Health economy is growing faster than Hamburg's economy

The gross value added (GVA) of the health economy in Hamburg was € 11.7 billion in 2019. Since 2010, it has grown at an average of 4.7% p.a. about one and a half times as fast as the entire economy in Hamburg (3.1% p.a.). As a result, it has also grown faster than the health economy at the federal level (4.2% p.a.). Between 2010 and 2019, the health economy in Hamburg increased its share of the city's overall economy by around 1.4 percentage points. Thus, it is one of the most important drivers of the economy in Hamburg.

Gesundheitswirtschaft | health economy



BWS-Anteil der Gesundheitswirtschaft an der regionalen Gesamtwirtschaft
GVA share of the health economy in the regional economy.



Höchster BWS/Kopf-Betrag der Gesundheitswirtschaft in Deutschland
Highest GVA/capita amount of the health economy in Germany



Mehr als jeder 10. Euro der gesamten BWS wird in der Gesundheitswirtschaft generiert
More than every 10th euro of the total GVA is generated in the health economy

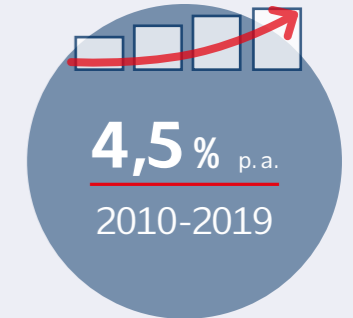
Medizinische Versorgung | healthcare economy



Bruttowertschöpfung (BWS) in der medizinischen Versorgung
Gross value added (GVA) in healthcare economy



Anteil an der gesamten BWS der regionalen Gesundheitswirtschaft (im Bundesschnitt 52,6%) | *Share of the total GVA of the regional health economy (52.6% on national average)*



Wachstumsrate der Bruttowertschöpfung
Gross value added growth rate

Medizinische Versorgung ist der bedeutendste Treiber für Wachstum in der Gesundheitswirtschaft

Mit der medizinischen Versorgung waren im Jahr 2019 in Hamburg 5,4 Milliarden Euro direkte Bruttowertschöpfung verbunden. Dies entspricht einem Anteil von 46,1% der Bruttowertschöpfungsbeiträge in der Gesundheitswirtschaft. Verglichen mit dem Bundesdurchschnitt von 52,6% ist die Bedeutung somit etwas geringer. Beim jährlichen Wachstum der Bruttowertschöpfung belegt die medizinische Versorgung in Hamburg hingegen mit 4,5% p.a. im Bundesvergleich den vierten Rang.

The healthcare economy (e.g. medical care) is the most important driver of growth in the health economy

The healthcare economy was associated with € 5.4 billion in direct gross value added in Hamburg in 2019. This corresponds to a share of 46.1 percent of gross value added in the health economy. Compared with the national average of 52.6%, the significance is thus somewhat lower. In terms of annual growth in gross value added, on the other hand, the healthcare economy care in Hamburg ranks fourth in a national comparison at 4.5% p.a.

Hohe Wachstumsraten in der industriellen Gesundheitswirtschaft

Die industrielle Gesundheitswirtschaft (iGW) umfasst den produzierenden und produktiven Teilbereich der Gesundheitswirtschaft. Hohe Wachstumsraten, die über dem durchschnittlichen Wachstum in Deutschland liegen, deuten auf eine große wirtschaftliche Dynamik und somit zukünftige Potentiale innerhalb des Industriesektors der Branche hin.

Ökonomischer Fußabdruck der Hamburger Gesundheitswirtschaft für ganz Deutschland deutlich sichtbar

Durch den Bezug von Waren und Dienstleistungen in regionalen Zuliefererbranchen löste die Gesundheitswirtschaft im Jahr 2019 zusätzliche wirtschaftliche Effekte in Höhe von 4,2 Milliarden Euro aus. Der ökonomische Fußabdruck in der regionalen Gesamtwirtschaft betrug damit 15,9 Milliarden Euro. Aufgrund des weiteren Bezugs von Waren und Dienstleistungen in Zuliefererbranchen jenseits der Hamburger Landesgrenzen hinterließ die Gesundheitswirtschaft darüber hinaus auch in der gesamten deutschen Volkswirtschaft ihren ökonomischen Fußabdruck. Im Jahr 2019 belief sich dieser auf rund 19,3 Milliarden Euro.

High growth rates in the Industrial health economy

The Industrial health economy (IHE) represents the manufacturing and productive sector of the health economy. High growth rates, which are above the average growth in Germany, indicate great economic dynamic and future potential within the industrial sector of the health economy.

Economic footprint of the health economy clearly visible for the whole of Germany

By purchasing goods and services from regional supplier industries, the health economy triggered additional economic effects of € 4.2 billion in 2019. The economic footprint in the regional economy thus amounted to € 15.9 billion. Due to the further purchase of goods and services in subcontracting sectors beyond Hamburg's borders, the health economy also created an economic footprint in the entire German economy. In 2019, this amounted to around € 19.3 billion.

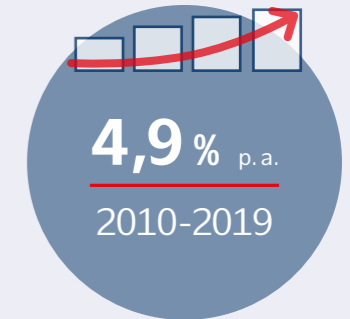
Industrielle Gesundheitswirtschaft | Industrial health economy



BWS der iGW | GVA of IHE



Anteil der BWS in der iGW an der gesamten Gesundheitswirtschaft (im Bundesschnitt 21,8%) | Share of GVA in IHE in the overall health economy (national average 21.8%)



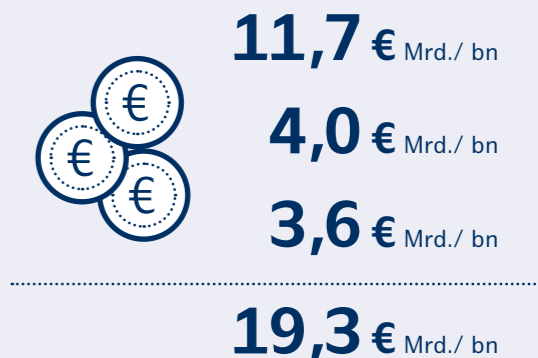
Wachstumsrate der Bruttowertschöpfung | Gross value added growth rate

Regionale und Nationale Ausstrahleffekte der Gesundheitswirtschaft (BWS) Regional and National Impact of the health economy (GVA)

BWS-Effekte der Gesundheitswirtschaft auf Hamburgs Gesamtwirtschaft
GVA effects of the health economy on Hamburg's overall economy



BWS-Effekte der Gesundheitswirtschaft Hamburgs auf Deutschlands Gesamtwirtschaft
GVA effects of Hamburg's health economy on Germany's overall economy



ERWERBSTÄTIGE DER GESUNDHEITSWIRTSCHAFT

EMPLOYEES IN THE HEALTH ECONOMY

Jeder 6. Erwerbstätige arbeitet in der Hamburger Gesundheitswirtschaft

Im Jahr 2019 waren in der Hamburger Gesundheitswirtschaft rund 195.500 direkte Erwerbstätige beschäftigt. Dies entspricht einem Anteil von rund 15,1% des gesamten Arbeitsmarktes in Hamburg. Die Erwerbstätigenzahlen der Gesundheitswirtschaft Hamburg verzeichnen in allen Bereichen deutliche Wachstumsraten. Die Gesundheitswirtschaft in Hamburg wächst hierbei mit 2,6% p.a. schneller als die Gesundheitswirtschaft in Deutschland (1,8% p.a.) und rund 1,2 Prozentpunkte schneller als die Gesamtwirtschaft in Hamburg (1,4% p.a.).

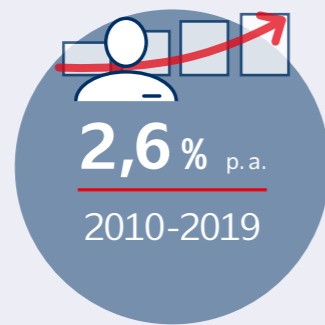
Every 6th employed person works in the Hamburg health economy

In 2019, there were around 195,500 people directly employed in the health economy. This corresponds to a share of around 15.1% of the total labor market in Hamburg. The employment figures of the health economy are recording significant growth rates in all areas. At 2.6% p.a., the health economy in Hamburg is growing faster than the health economy in Germany (1.8% p.a.) and about 1.2 percentage points faster than the overall economy in Hamburg (1.4% p.a.).

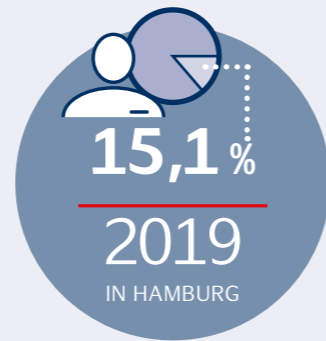
Gesundheitswirtschaft | health economy



Erwerbstätige (ET) in der Gesundheitswirtschaft (+40.100 Arbeitsplätze seit 2010) | Persons employed in the health economy (+40,100 jobs since 2010)



Wachstumsrate der Erwerbstätigen
Growth rate of employment

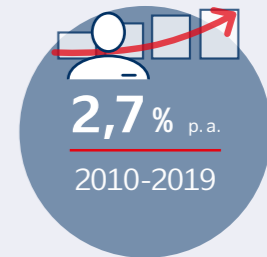


Anteil der ET am Gesamtarbeitsmarkt
Share of employees in the total labor market

Erwerbstätige (ET) der medizinischen Versorgung Employed persons in the healthcare economy



ET in der medizinischen Versorgung
Employees in healthcare economy

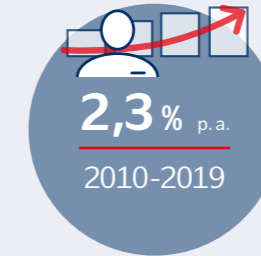


Wachstumsrate
Growth rate

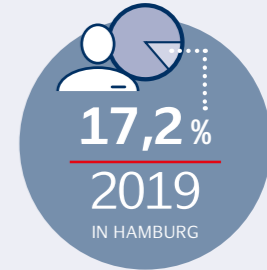
Erwerbstätige der industriellen Gesundheitswirtschaft (iGW) Employed persons in the industrial health economy (IHE)



ET in der iGW | Employees at IHE



Wachstumsrate
Growth rate



Anteil der ET in der iGW an der gesamten Gesundheitswirtschaft
Share of employees in the total health economy

Regionale und nationale Ausstrahleffekte der Gesundheitswirtschaft (Erwerbstätige) Regional and national impact of the health economy (employed persons)



Erwerbstätige
Ökonomischer Fußabdruck der Gesundheitswirtschaft auf den Arbeitsmarkt
Employees
Economic footprint of the health economy on the labor market



Erwerbstätige
Ökonomischer Fußabdruck der Gesundheitswirtschaft in Hamburg auf den gesamten deutschen Arbeitsmarkt
Employees
Economic footprint of the health economy on the labor market

FOKUS MEDIZINISCHE VERSORGUNG

FOCUS ON THE HEALTHCARE ECONOMY

Standortbestimmung der medizinischen und gesundheitlichen Versorgung in Hamburg

Der Gesundheitsstandort Hamburg genießt national wie international einen hervorragenden Ruf. In den 60 Krankenhäusern der Stadt werden über 12.700 Betten vorgehalten. Hamburg kommt somit auf eine Bettendichte von 692 Krankenhausbetten je 100.000 Einwohner. Die Auslastung der Planbetten belegt mit einem Anteil von 80,5% im nationalen Vergleich Platz drei. Während es in anderen Bundesländern in den vergangenen zehn Jahren vielfach zu einem Rückgang der Bettenanzahl je 100.000 Einwohnern gekommen ist, hat Hamburg das Kontingent konsequent aufgestockt und erheblich in die baulichen Strukturen der Plankrankenhäuser investiert. Hamburg befindet sich auf einem guten Weg, der Daseinsvorsorge von morgen gerecht zu werden.

Assessment of the medical and health care situation in Hamburg

Hamburg as a health site enjoys an excellent reputation both nationally and internationally. More than 12,700 beds are kept in the city's 60 hospitals, which amounts to a bed density of 692 hospital beds for each 100,000 residents. Utilization of planned beds has a share of 80.5%, which compared nationally ranks 3rd. While in other federal states in the past ten years there has often been a decline in the number of beds per 100,000 inhabitants, Hamburg has consistently increased the quota and invested significantly in the structures of the planned hospitals. Hamburg is moving in the right direction to meet livelihoods of tomorrow.



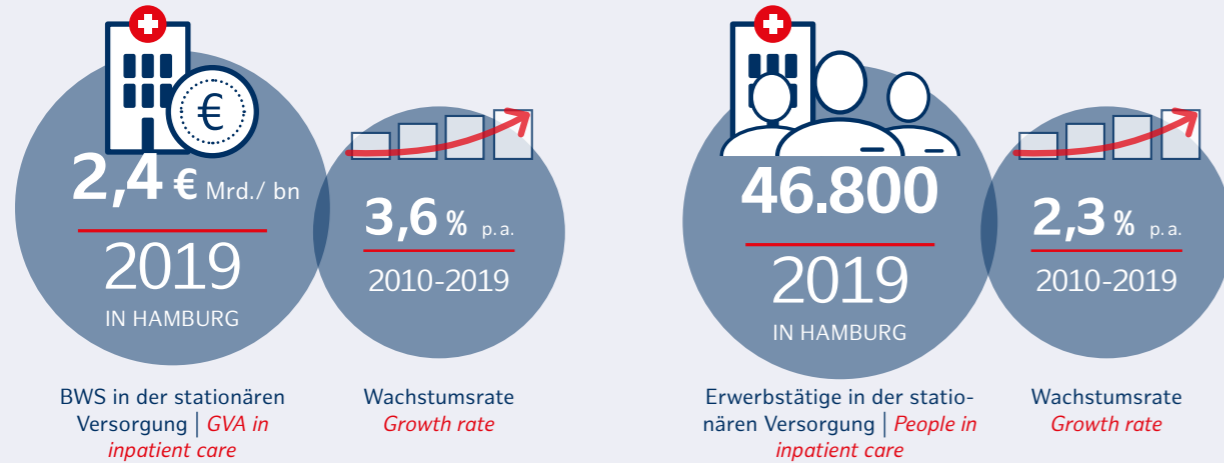
Krankenhäuser | Hospitals



Betten je 100.000 Einwohner
Beds per 100,000 inhabitants



Bettenauslastung auf Rang 3
Bed occupancy in 3rd place

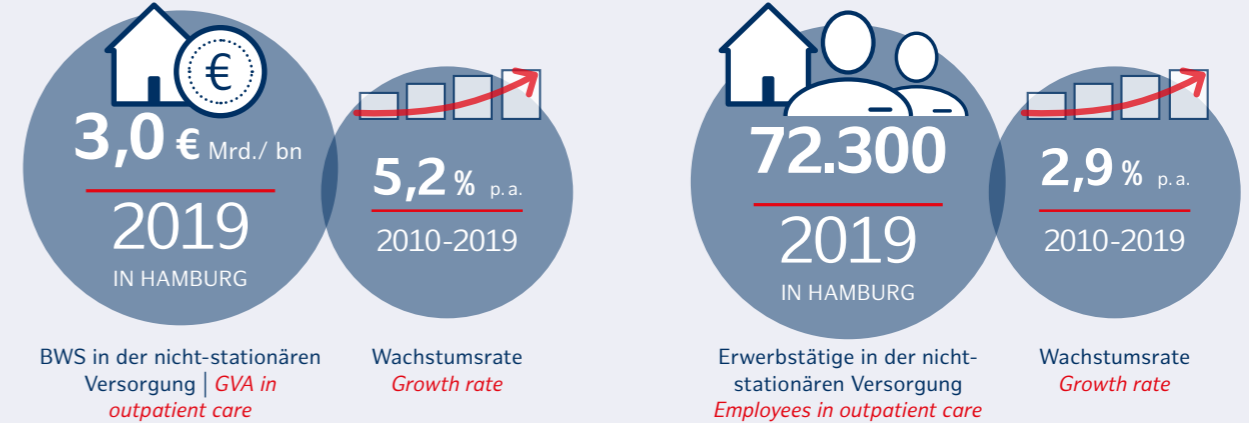


Stationäre Versorgung ist für einen Großteil der Wertschöpfung in der medizinischen Versorgung verantwortlich

In stationären Versorgungseinrichtungen (Krankenhäusern, (teil-)stationäre Pflege- und Rehaeinrichtungen) in Hamburg wurden im Jahr 2019 insgesamt 2,4 Milliarden Euro an Bruttowertschöpfung generiert. Dies entspricht 44,6% der gesamten medizinischen Versorgung und rund 20,6% an der gesamten Gesundheitswirtschaft in Hamburg. Mit einem durchschnittlichen Wachstum von 3,6% seit dem Jahr 2010 entwickelte sich die Wertschöpfung in der stationären Versorgung im Vergleich zum Bundesdurchschnitt (3,5% p.a.) leicht überdurchschnittlich. Die durch die stationäre Versorgung generierte Wertschöpfung ist im Zeitraum von 2010 bis 2019 insgesamt um 660 Millionen Euro gewachsen.

Inpatient care is responsible for a large part of the added value in the healthcare economy

In inpatient care facilities (e.g. hospitals, [partially] inpatient care or rehabilitation facilities) in Hamburg, a total of € 2.4 billion in gross value added was generated in 2019. This corresponds to 44.6% of total healthcare economy and around 20.6% of the total health economy in Hamburg. With an average growth of 3.6% since 2010, the value increased slightly above national average (3.5% p.a.). The added value generated by inpatient care grew by a total of € 660 million in the period from 2010 to 2019.

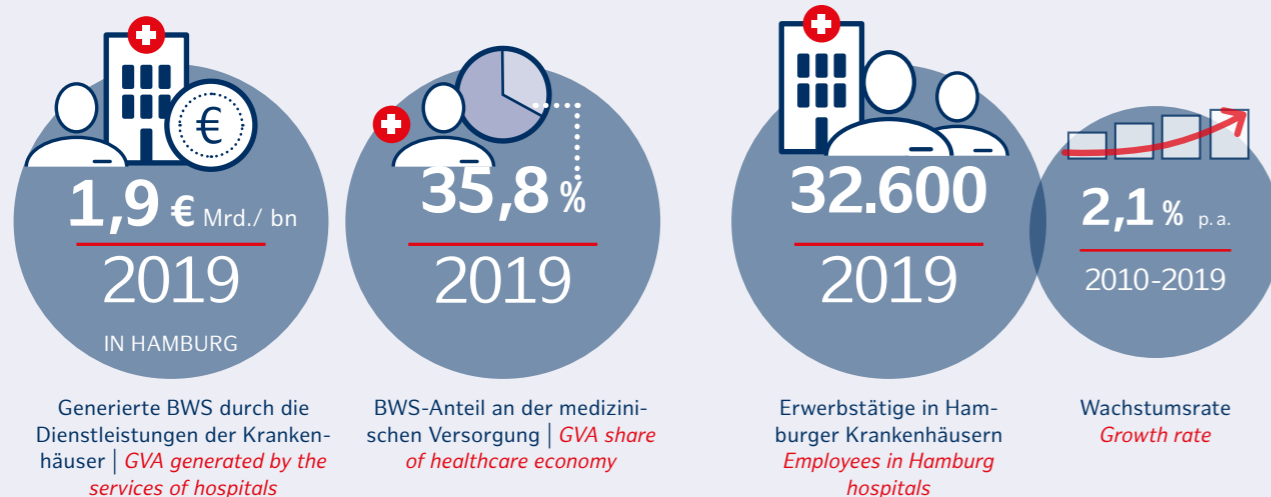


Durchschnittliches Erwerbstätigenwachstum in nicht-stationären Versorgungseinrichtungen in Hamburg nationale Spitze

Analog zur stationären Versorgung kann auch innerhalb der nicht-stationären Versorgung eine positive Entwicklung bei den Bruttowertschöpfungs- und Erwerbstätigenbeiträgen beobachtet werden. Auch hier haben sich die ökonomischen Beiträge überdurchschnittlich stark entwickelt. So fällt das Bruttowertschöpfungswachstum von 5,2% p.a. in Hamburg rund 0,1 Prozentpunkte stärker aus als im Bundesdurchschnitt (5,1%). Gleiches gilt auch für die Zunahme der Zahl der Erwerbstätigen. Hier fällt die Differenz zum Wachstum auf Bundesebene (2,3%) mit 0,6 Prozentpunkten sogar noch größer aus.

Average employment growth in outpatient care facilities in Hamburg nationally ranked top

Similarly, to inpatient care, a positive development in gross value added and employment contributions can also be observed within outpatient care. Here, too, economic contributions have developed at an above average rate. Thus, the gross value added growth of 5.2% p.a. in Hamburg is about 0.1 percentage points stronger than the national average (5.1%). The same applies to the increase in employees. Here, the difference of 0.6 percentage points to national growth (2.3%) was even larger.

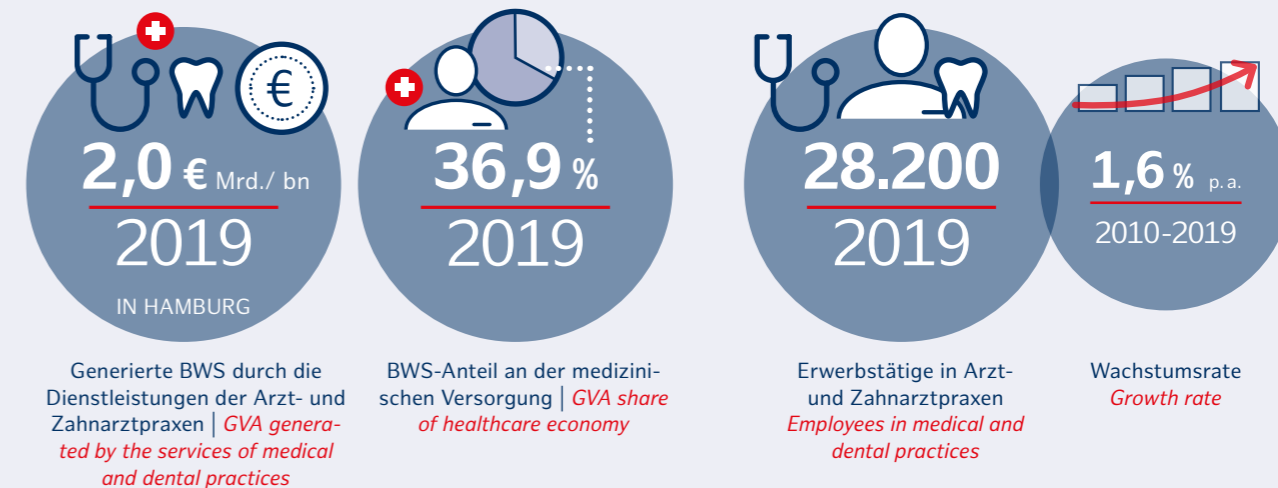


Dienstleistungen in Krankenhäusern sind bedeutendster Wertschöpfer in der medizinischen Versorgung

Einen wesentlichen Schwerpunkt der medizinischen Versorgung in Hamburg bilden die Dienstleistungen, die in den Krankenhäusern der Hansestadt erbracht werden. Sie trugen im Jahr 2019 mit 35,8% zur gesamten Bruttowertschöpfung der medizinischen Versorgung in Hamburg bei. Verglichen mit dem gesamtdeutschen Anteil von 32,7% ist der Wertschöpfungsanteil in Hamburg somit rund 3,0 Prozentpunkte stärker ausgeprägt. Seit dem Jahr 2010 ist die Zahl der Erwerbstätigen um durchschnittlich 2,1% gewachsen. 2019 waren die Hamburger Krankenhäuser damit Arbeitsplatz für 32.600 Erwerbstätige.

Hospitals' services are the most important value added factor

A major focus of the healthcare economy in Hamburg is attributed to the services provided in the city's hospitals. In 2019, total gross value added accounted for 35.8% of the healthcare economy in Hamburg. Compared to the overall German share of 32.7%, the share in Hamburg is thus around 3.0 percentage points higher. Since 2010, the number of employees has grown by an average of 2.1%. By 2019, Hamburg's hospitals thus employed 32,600 people.



Arzt- und Zahnarztpraxen repräsentieren den mit Abstand größten Teil der Bruttowertschöpfung in der nicht-stationären Versorgung

So entstanden im Jahr 2019 mit 2,0 Milliarden Euro anteilig an der gesamten medizinischen Versorgung 36,9% BWS in diesem Bereich. Im nationalen Vergleich belegt Hamburg mit diesem Anteil den ersten Platz. Im Jahr 2019 waren in Hamburger Arzt- und Zahnarztpraxen 28.200 Erwerbstätige beschäftigt. Seit 2010 wurden in diesem Bereich 3.800 zusätzliche Arbeitsplätze geschaffen. Dies entspricht einem durchschnittlichen Wachstum von 1,6% pro Jahr.

Medical and dental practices represent by far the greatest share of gross value added (GVA) in outpatient care

Thus, resulting in € 2.0 billion or 36.9% proportionately of total healthcare economy in 2019. In a national comparison, Hamburg occupies first place with this share. In 2019, 28,200 employees worked in Hamburg's medical and dental practices. Since 2010, 3,800 additional jobs have been created in this area. This corresponds to an average growth of 1.6% p. a.

eHEALTH | eHEALTH

Vernetzende eHealth Aktivitäten am Standort ermöglichen nationale Spitzenposition

Ob Telemedizin, elektronische Patientenakte, Medical- oder Fitness-Apps – die Digitalisierung der Medizin ist der anhaltende Trend in der Gesundheitsbranche. Herausforderungen wie der demografische Wandel, zunehmender Kostendruck, Fachkräftebedarf und ein steigendes Gesundheitsbewusstsein sind dabei seit Beginn treibende Kräfte für die Suche nach innovativen Lösungen. Dass der eHealth-Bereich in Hamburg im nationalen Vergleich eine führende Position einnimmt, ist auch den vielfältigen vernetzenden Aktivitäten am Standort zu verdanken.

Starke Partner in Hamburg

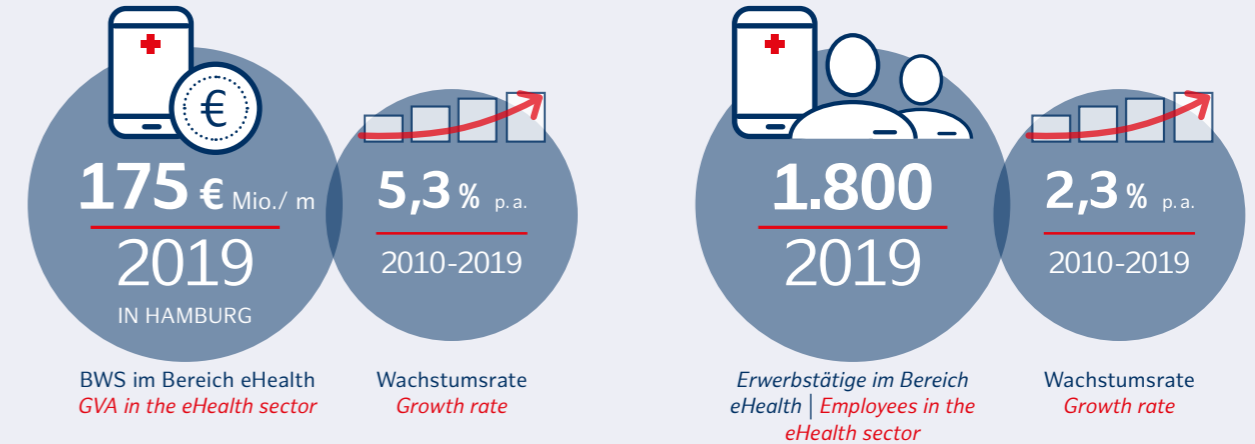
Das eHealth-Netzwerk Hamburg als erstes so genanntes „Hamburger Clusterbrücken-Projekt“, dessen Finanzierung aus Mitteln des Europäischen Fonds für regionale Entwicklung (EFRE) und der Freien und Hansestadt Hamburg erfolgt, vereint Wirtschaft, Wissenschaft und Politik im digitalen Gesundheitssektor. Der Digital Health Hub Hamburg (DHHH) der Gesundheitswirtschaft Hamburg GmbH – als Dach für innovative IT-Projekte im Gesundheitsbereich – unterstützt den Austausch etablierter Unternehmen, Start-ups und Wissenschaft. Im Health Innovation Port (HIP) von Philips stehen Gründern Räumlichkeiten zur Verfügung, um an neuen Ideen mit dem Fokus auf eHealth, Gesundheit und Medizintechnik zu arbeiten.

Networking eHealth activities on site enable national top position

Whether telemedicine, electronic patient records, medical or fitness apps – the digitization of medicine is the ongoing trend in the health economy. Challenges such as demographic change, increasing cost pressure, as well as the need for skilled workers and increasing health awareness, have been driving forces in the search for innovative solutions since the beginning. The fact that the eHealth sector in Hamburg occupies a leading position in national comparison is also due to the diverse networking activities on site.

Strong partners in Hamburg

The eHealth Network Hamburg is the first so-called "Hamburg Cluster Bridge" initiative financed by the European Regional Development Fund (ERDF) and the city of Hamburg, unites economy, science, and politics in the digital health sector. The Digital Health Hub Hamburg (DHHH) of the Gesundheitswirtschaft Hamburg GmbH – in its role as a roof for innovative IT-projects in the health sector – supports the exchange of established companies, start-ups, and science. Philips' Health Innovation Port (HIP) provides founders with premises for working on new ideas with a focus on eHealth, health, and medical technology.



Hamburg gehört zu den führenden eHealth-Standorten in Deutschland

Die Digitalisierung im Gesundheitswesen hat in den vergangenen Jahren zunehmend an Fahrt aufgenommen. Mittlerweile gibt es ein gemeinsames Verständnis, dass der gezielte Einsatz von prozessunterstützenden Produkten und Lösungen der digitalen Datenverarbeitung einen bedeutenden Beitrag dazu leisten kann, um Qualität, Effizienz und Wirtschaftlichkeit im Gesundheitswesen zu verbessern. Mit einer Wertschöpfung von rund 175 Millionen Euro und einem Anteil von 1,5% an der gesamten Wertschöpfung der Gesundheitswirtschaft zählt Hamburg zu den führenden eHealth-Standorten in Deutschland. Die Bruttowertschöpfung des Bereichs stieg seit 2010 um 5,3% p.a. und somit 1,7 Prozentpunkte stärker als im nationalen Durchschnitt.

Hamburg is one of the leading eHealth locations in Germany

Digitalization in the healthcare sector has picked up speed in recent years. There is now a common understanding that a targeted use of process-supporting products and solutions for digital data processing can make a significant contribution to improving quality, efficiency, and cost-effectiveness in healthcare. With a value added of around € 175 million and a share of 1.5% of the total value added of the health economy, Hamburg is one of the leading eHealth locations in Germany. The gross value added of the sector has increased by 5.3% p.a. since 2010 and thus 1.7 percentage points stronger than the national average.

eHealth-Bereich erzeugt zusätzliche Wachstums- und Beschäftigungseffekte in der Gesamtwirtschaft

Die Wertschöpfung und Beschäftigung im eHealth-Bereich in Hamburg hat signifikante Auswirkungen auf die Gesamtwirtschaft. So erzeugt der Bereich durch den Bezug von Vorleistungen aus anderen Branchen indirekte und induzierte Wertschöpfungs- und Beschäftigungsbeiträge. Ihr ökonomischer Fußabdruck beläuft sich in der Hamburger Gesamtwirtschaft auf rund 260 Millionen Euro Bruttowertschöpfung. Das bedeutet, dass mit jedem Euro BWS im eHealth-Bereich zusätzliche 0,49 Euro BWS in der Hamburger Gesamtwirtschaft verbunden sind.

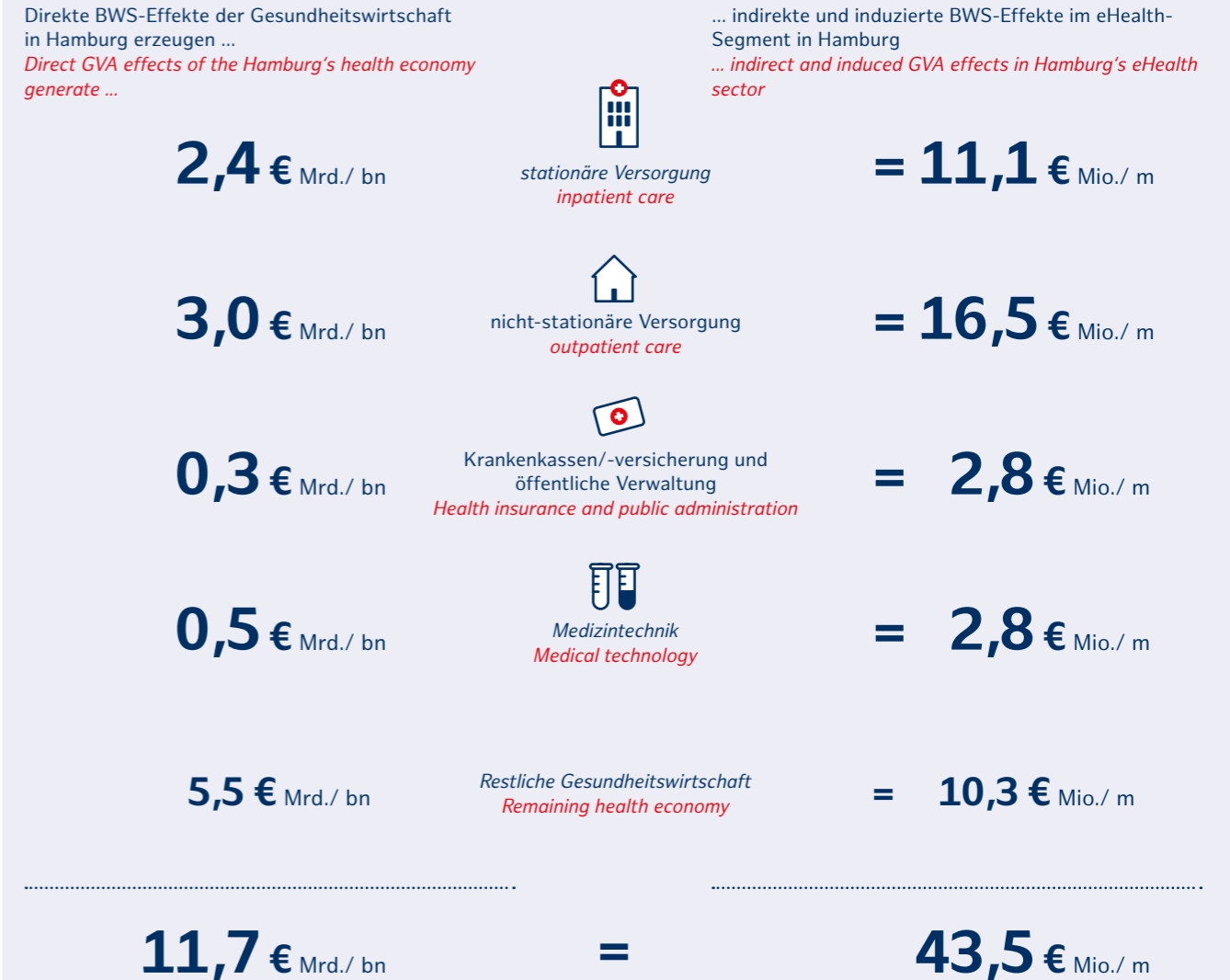
Der eHealth-Bereich in Hamburg leistet nicht nur einen weitreichenden Bruttowertschöpfungs- und Beschäftigungsbeitrag zur Gesamtwirtschaftsleistung in Hamburg – er profitiert auch von der wirtschaftlichen Aktivität der übrigen Gesundheitswirtschaft in der Hansestadt. Insbesondere die medizinische Versorgung, die Herstellung von Medizintechnik, Krankenkassen und Versicherungen sowie die öffentliche Verwaltung nutzen die Produkte und Lösungen und erzeugen somit bedeutende indirekte und induzierte Wertschöpfungseffekte im lokalen eHealth-Bereich.

eHealth sector generates additional growth and employment effects in the economy as a whole

The value added and employment in the eHealth sector in Hamburg has a significant impact on the sector. By purchasing intermediate consumption, the eHealth sector generates indirect and induced value added and employment effects in other sectors. The economic footprint in Hamburg's economy amounts to around € 260 million in gross value added. This means that every euro of GVA in the eHealth sector is linked to an additional € 0.49 GVA in Hamburg's economy.

The eHealth sector in Hamburg not only makes a far-reaching gross value added and employment contribution to the overall economic output in Hamburg, but it also benefits from the economic activity of the rest of the health economy in the city. In particular, the healthcare economy, the manufacturing of medical technology, health and other insurance companies, as well as public administration, use the products and solutions therefore generating significant indirect and induced value-added effects in the local eHealth sector.

Die Wertschöpfungseffekte der Hamburger Gesundheitswirtschaft im lokalen eHealth-Segment
The value added effects of the Hamburg health economy in the local eHealth sector



EXKURS: DIE HAMBURGER GESUNDHEITSWIRTSCHAFT UND AUSWIRKUNGEN DER CORONA-PANDEMIE 2020 | SPOTLIGHT: THE HAMBURG HEALTH ECONOMY AND THE EFFECTS OF THE COVID-19 PANDEMIC 2020

Am 11. März 2020 wurde COVID-19 offiziell von der Weltgesundheitsorganisation zur Pandemie erklärt. Die globale Ausbreitung des SARS-CoV-2-Virus, das damit einhergehende dynamische Infektionsgeschehen und die Maßnahmen zur Eindämmung der Pandemie haben weltweit vielfältige gesundheitliche, gesellschaftliche und wirtschaftliche Verwerfungen von bis dato unbekanntem Ausmaß verursacht.

Die langfristigen Folgen der Corona-Pandemie sind noch nicht absehbar – und auch eine Einschätzung der Auswirkungen auf die Hamburger Gesundheitswirtschaft im Jahr 2020 ist aufgrund der begrenzten Datengrundlage nur eingeschränkt möglich.

Um dennoch frühzeitig Entwicklungen und potenzielle Herausforderungen in der hiesigen Gesundheitswirtschaft erkennen zu können, erfolgt im Rahmen dieses Exkurses eine Sonderauswertung in Anlehnung an die Gesundheitswirtschaftliche Gesamtrechnung (GGR) des BMWi für das Jahr 2020 auf Basis erster Daten der Volkswirtschaftlichen Gesamtrechnung der Länder aus dem März 2021.

Genauere Informationen zum methodischen Vorgehen und den damit verbundenen Limitationen können dem Abschnitt zur Methodik entnommen werden.

On March 11, 2020, COVID-19 was officially declared a pandemic by the World Health Organization. The global spread of the SARS-CoV-2 virus, the associated dynamic infection process and the measures taken to contain the pandemic have caused a wide range of health, social, and economic upheavals of unknown proportions worldwide.

The long-term consequences of the corona pandemic are not yet foreseeable, and an assessment of the impact on the Hamburg health economy in 2020 is only possible to a partial extent due to the limited data basis.

Nevertheless, to identify developments and potential challenges in the local health economy at an early stage, a special evaluation based on the BMWi's Health Economy Reporting (GGR) for the year 2020 will be carried out within this spotlight.

More detailed information on the methodological procedure and the associated limitations can be found in the chapter on methodology.

GESUNDHEITSWIRTSCHAFT HAMBURG: STABILER ANKER IM KRISENJAHR? HEALTH ECONOMY HAMBURG: STABLE ANCHOR IN THE CRISIS YEAR?

In der letzten globalen Finanz- und Wirtschaftskrise im Jahr 2009 erwies sich die Gesundheitswirtschaft als stabilisierender Pfeiler für die deutsche Volkswirtschaft – und auch für Hamburg. Im Gegensatz zur Finanzkrise hat die derzeitige Entwicklung mit dem SARS-CoV-2-Virus allerdings einen direkten Bezug zur Gesundheitswirtschaft und traf diese gleich in mehreren Dimensionen. Einerseits nahm die Nachfrage nach spezifischen Medizintechnikprodukten zu – wie etwa Beatmungsgeräten und Schutzmasken – und es flossen erhebliche Finanzmittel beispielsweise in die Entwicklung von Impfstoffen. Andererseits geriet die Intensivpflege vielerorts an ihre Belastungsgrenze, der Klinikbetrieb wurde auf das unbedingt notwendige Maß gedrosselt und planbare Eingriffe oder Arztbesuche verschoben. Auch körpernahe Dienstleistungen wurden zeitweilig aufgrund von Kontaktbeschränkungen ausgesetzt.

During the last global financial and economic crisis in 2009, the health economy proved to be a stabilizing pillar for the German economy and for Hamburg. In contrast to the financial crisis however, the current development with the SARS-CoV-2 virus has a direct connection to the health economy and has affected it in several dimensions.

On the one hand, the demand for specific medical technology products – such as ventilators and protective masks – has increased and considerable financial contributions have been made, for example, in the development of vaccines. On the other hand, intensive care was stretched to the limit in many places, hospital operations were cut back to what was necessary, and scheduled procedures or doctor's visits were postponed. Body-related services were also suspended due to contact restrictions.

GESUNDHEITSWIRTSCHAFT | HEALTH ECONOMY

Bruttowertschöpfung 2020

Der Beitrag der Gesundheitswirtschaft zur Wertschöpfung in Hamburg lag im Jahr 2020 bei rund 11,4 Milliarden Euro. Aufgrund des Pandemiegeschehens liegt die Branche damit 2,5% unter dem Vorjahreswert (11,7 Milliarden Euro). Dennoch konnte die Gesundheitswirtschaft ihre ökonomische Bedeutung für die Gesamtwirtschaft beibehalten und ihren Anteil von 10,5% auf 10,7% um rund 0,2 Prozentpunkte gegenüber dem Vorjahr ausbauen

Erwerbstätige 2020

In der Gesundheitswirtschaft von Hamburg arbeiteten den neuesten Schätzungen zur Folge im Jahr 2020 über 202.000 Personen. Das heißt, dem Pandemiegeschehen zum Trotz ist in Hamburg die Zahl der Erwerbstätigen in dieser Querschnittsbranche gestiegen. Auch auf dem Arbeitsmarkt hat die Gesundheitswirtschaft im Krisenjahr nicht an Bedeutung verloren und ihren Anteil an der Gesamtwirtschaft von 15,6% auf 15,8% um rund 0,2 Prozentpunkte gegenüber dem Vorjahr ausgebaut.

Gross value added 2020

The contribution of the health economy to value added in Hamburg in 2020 was around € 11.4 billion. Due to the pandemic, the industry is 2.5% below the previous year's figure (€ 11.7 billion). Nevertheless, the health economy was able to maintain its economic importance for the economy as a whole and increased its share from 10.5% to 10.7% by around 0.2 percentage points compared to the previous year.

Employed persons 2020

According to the latest estimates, more than 202,000 people worked in the health economy of Hamburg in 2020. This means that despite the pandemic, the number of people in employment in this cross-sectional sector has risen in Hamburg. The health economy also did not lose its importance in the labor market in the crisis year and increased its share of the economy as a whole from 15.6% to 15.8% by around 0.2 percentage points compared to the previous year.



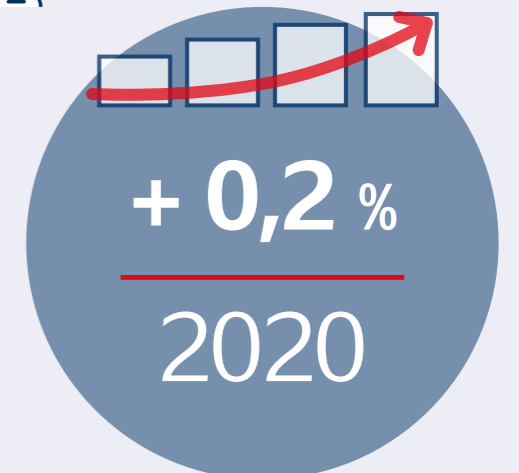
Bruttowertschöpfung der Gesundheitswirtschaft | *Gross value added of the health economy*



Anteil der Gesundheitswirtschaft an der gesamten Wirtschaftsleistung | *Share of the health economy in total economic output*



Anteil der Gesundheitswirtschaft am gesamten Arbeitsmarkt | *Share of the health economy in the total labor market*



Prozentpunkte gegenüber dem Vorjahresanteil | *Percentage points compared to the previous year's share*

MEDIZINISCHE VERSORGUNG

HEALTHCARE ECONOMY

Die **medizinische Versorgung repräsentiert** das Rückgrat der Gesundheitswirtschaft in Hamburg. Im Pandemiejahr entstanden 48,7% der gesamten Wertschöpfung der Branche in diesem Bereich. Als einziger Teilbereich verzeichnete die medizinische Versorgung einen Zuwachs in Höhe von rund 1.500 Erwerbstätigen. Ihren Anteil an der Gesundheitswirtschaft konnte sie damit um rund 0,3 Prozentpunkte von 60,5% auf 60,9% Prozent ausbauen.

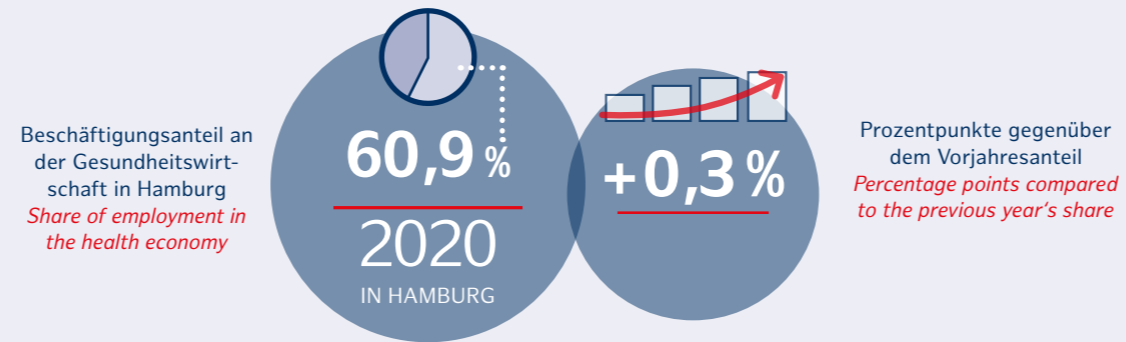
Industrielle Gesundheitswirtschaft

Die **industrielle Gesundheitswirtschaft (iGW)** zählt im Krisenjahr 2020 zu den großen Verlierern in der Hamburger Gesundheitswirtschaft. Gegenüber dem Vorjahr ist die Wertschöpfung in diesem Teilbereich um 187 Millionen Euro auf einen Wert von rund 2,4 Milliarden Euro zurückgegangen. Ihr Anteil an der gesamten Gesundheitswirtschaft reduzierte sich damit von 22,5% auf 21,5% um einen Prozentpunkt gegenüber 2019.

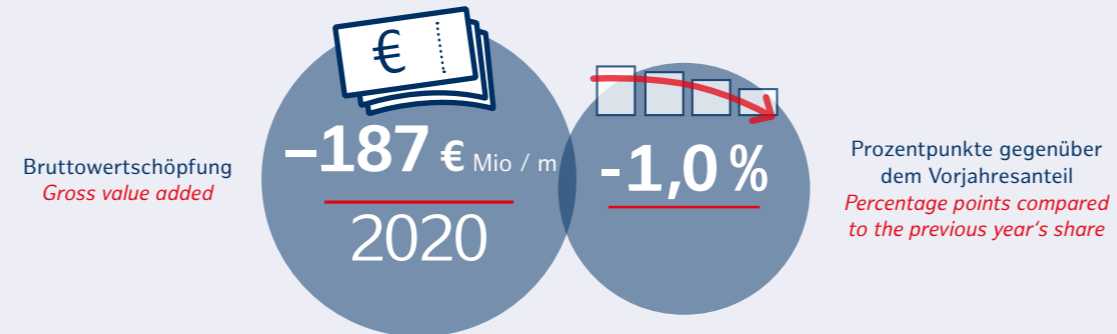
Weitere Teilbereiche

Die **weiteren Teilbereiche**, zu denen neben Krankenversicherern und Apotheken u. a. auch Sport-, Wellness- und Tourismusdienstleistungen zählen, verzeichnen nach der industriellen Gesundheitswirtschaft den zweitstärksten Rückgang bei der Wertschöpfung in der Gesundheitswirtschaft. Gegenüber dem Vorjahr ist der Teilbereich um rund 58 Millionen Euro auf einen Wert von 3,4 Milliarden Euro zurückgegangen. Anteilig an der gesamten Gesundheitswirtschaft stieg die Bedeutung jedoch um 0,2 Prozentpunkte von 29,6% auf 29,8% .

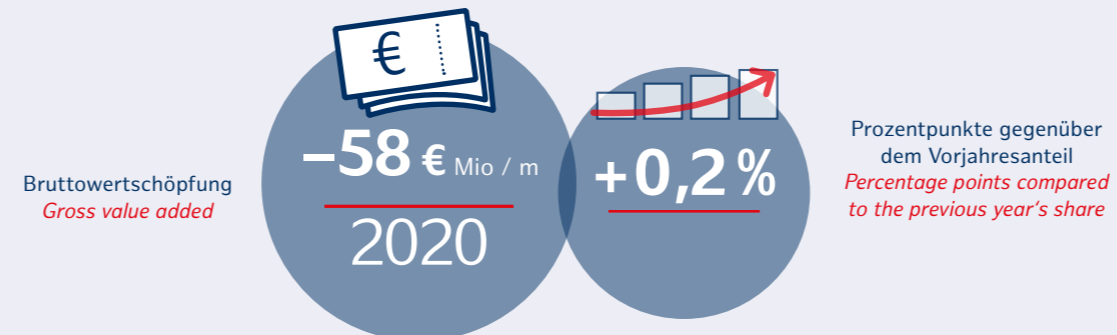
Medizinische Versorgung | Healthcare economy



Industrielle Gesundheitswirtschaft | Industrial health economy



Weitere Teilbereiche | Services and Support



The healthcare economy represents the backbone of the health economy in Hamburg. In the pandemic year, 48.7% of the industry's total value added was created in this area. The healthcare economy was the only sub-sector to record an increase in employment of around 1,500 people. It was thus able to increase its share of the health economy by around 0.3 percentage points from 60.5% to 60.9% percent.

Industrial health economy

The industrial health economy (IHE) is one of the big losers in Hamburg's health economy in the crisis year 2020. Compared to the previous year, value added in this sub-sector fell by € 187 million to a value of around € 2.4 billion. Its share of the overall health economy fell from 22.5% to 21.5% by one percentage point compared to 2019.

Services and Support

The sector for services and support, includes health insurers and pharmacies, wellness and health tourism services as well as other business services. The sector recorded the second largest decline in value added in the health economy right after the industrial health economy. Compared to the previous year, the sector declined by around € 58 million to a value of € 3.4 billion. As a share of the total health economy, however, its importance increased by 0.2 percentage points from 29.6% to 29.8%.

METHODIK DATEN 2019

METHODOLOGY DATA 2019

Grundlage für die ökonomische Erfassung des Clusters Gesundheitswirtschaft Hamburg und die grundlegende Datenbasis für die WifOR-Studie bildet die Gesundheitswirtschaftliche Gesamtrechnung (GGR) des Bundesministeriums für Wirtschaft und Energie (BMWi). Im Auftrag des BMWi hat u.a. WifOR die Definition und Abgrenzung der Branche weiterentwickelt und die ökonomische Entwicklung in Kategorien der amtlichen Volkswirtschaftlichen Gesamtrechnungen (VGR) des Statistischen Bundesamtes ermittelt. Damit verbunden war die Verfeinerung des Schichtmodells der Gesundheitswirtschaft hin zu einer gütergruppenbasierten Abgrenzung.

Bei der güterspezifischen Abgrenzung werden sämtliche Waren und Dienstleistungen mit Gesundheitsbezug im Sinne der VGR erfasst. Ausschließlich wirtschaftszweigbezogene Abgrenzungen implizieren hingegen, dass wirtschaftliche Akteure und deren Beiträge gemäß ihrer Hauptaktivität einem einzelnen Wirtschaftszweig zugeordnet werden müssen.

Neben der strukturellen Heterogenität bestehen in Deutschland auch regionale Unterschiede hinsichtlich der ökonomischen Bedeutung der Gesundheitswirtschaft. Eine erste vergleichbare Einordnung der Branchenbedeutung in den einzelnen Ländern ermöglicht die regionale GGR. Auf Basis dieser länderspezifischen GGR wurde mit der gesundheitsökonomischen Statistik ein umfassendes Branchenmonitoring entwickelt.

National Health Accounts (NHA) of the Federal Ministry for Economics and Energy (BMWi) is the basis for economical recording of the Hamburg's health economy cluster and the basic data base for the WifOR study. By order of the ministry, among others, WifOR has further developed definition and delineation of the sector to find out economic development in categories used by the Federal Office for Statistics for its official National Accounts (NA). Related thereto was refinement of the health economy's shift model towards a commodities' based delineation.

This commodities'-based delineation records all health-related goods and services for the purposes of NA. On the other hand, exclusive economical sector related separation implicates that economic actors and their contributions according to their main activity are to be assigned to a single economic sector. Besides structural heterogeneity, there are also regional differences in Germany with a view on the health economy's economic importance. A first comparable assignment of the sectors' importance in different German states is done by regional NHA. Based on this country-specific NHA, a comprehensive sectors' monitoring has been developed by means of health economic statistics.

METHODIK SONDERAUSWERTUNG ZU DEN AUSWIRKUNGEN DER CORONA-PANDEMIE 2020

METHODOLOGY SPECIAL EVALUATION OF THE EFFECTS OF THE COVID-19 PANDEMIC 2020

Zum Zeitpunkt der Studiererstellung lagen seitens des Bundesministeriums für Wirtschaft und Energie (BMWi) noch keine Informationen zur Gesundheitswirtschaft in den Ländern für das Jahr 2020 vor. Eine Darstellung der Kennzahlen konnte somit ausschließlich über eine Sonderauswertung ermöglicht werden. Bei dieser Sonderauswertung handelt es sich somit um eine erste Abschätzung, die losgelöst von der regulären Berichterstattung des BMWi zur Gesundheitswirtschaft vor dem speziellen Hintergrund der Corona-Pandemie exklusiv für die Freie und Hansestadt Hamburg erfolgt ist. Für die Sonderauswertung wurden hochgegliederte Informationen aus den Volkswirtschaftlichen Gesamtrechnungen der Länder unter Hinzunahmen von Annahmen so verrechnet, dass Aussagen zu tieferen – für die Gesundheitswirtschaft relevanten – Wirtschaftszweigen getroffen werden konnten. Dieser Schritt war notwendig, da seitens der amtlichen Statistik für das Jahr 2020 keine tiefgliedrigen

At the time of the study, the Federal Ministry for Economic Affairs and Energy (BMWi) has not yet provided any information on the health economy in the federal states for the year 2020. A presentation of the key figures could hence only be made possible via a special evaluation. This special evaluation is therefore a first assessment, which was conducted separately from the regular reporting of the BMWi on the health economy. It has a special focus on the corona pandemic exclusively for the city of Hamburg. For the special evaluation, based on certain assumptions, available information from the national accounts of the federal states was broken down into deep health economy relevant industries for the year 2020. This step was necessary because the official statistics for the year 2020 did not provide any in-depth economic information. Subsequently, by means of health economy-specific value-added shares at the regional level, the overall health economy, as well as its three-way division (e.g. healthcare economy, industrial health

Wirtschaftszweiginformationen vorgelegen haben. Anschließend konnte mittels gesundheitswirtschafts-spezifischen Wertschöpfungsanteilen auf regionaler Ebene die Gesundheitswirtschaft als Ganzes, sowie in ihrer Dreiteilung (d.h. Medizinische Versorgung, industrielle Gesundheitswirtschaft, weitere Teilbereiche) aus der Gesamtwirtschaft von Hamburg herausgelöst werden.

Bei diesem Vorgehen handelt es sich um eine simplifizierte Abschätzung der ökonomischen Beiträge der Gesundheitswirtschaft von Hamburg. Anders als bei der Berechnung auf nationaler Ebene wurden die Eckwerte in der Sonderauswertung nicht mit Primärdaten aus der Gesundheitsausgaben- bzw. Personal-Rechnung abgeglichen. Aufgrund methodischer Unterschiede wie diesem ist eine Vergleichbarkeit mit anderen Berechnungen zur Gesundheitswirtschaft auf nationaler Ebene nur eingeschränkt möglich.

economy, services and support), could be detached from the overall economy of Hamburg. This procedure is a simplified estimate of the economic contributions of the health economy of Hamburg. In contrast to the calculation at national level, the key figures in this special evaluation were not compared with primary data from the health expenditure or personnel account. Due to methodological differences such as this, comparability with other calculations on the health economy at national level is only possible to a limited extent.

GLOSSAR | GLOSSARY

Ausstrahleffekte

Die Ausstrahleffekte beschreiben die Effekte, welche durch das Wirtschaften der Branche, den damit verbundenen Bezug von Vorleistungen und die Wiederverausgabung von Einkommen in der Gesamtwirtschaft entstehen.

Direkte Effekte

Die direkten Effekte beschreiben die unmittelbaren Auswirkungen einer Branche auf die deutsche Volkswirtschaft. Sie können sich auf den Beitrag einer Branche zum gesamtwirtschaftlichen Produktionswert, zur Bruttowertschöpfung oder auch auf die Anzahl der Erwerbstätigen beziehen.

Indirekte Effekte

Die Produktionstätigkeiten einer Branche erfordern Vorleistungsgüter. Der Bezug von Vorleistungsgütern führt wiederum zu einer erhöhten Produktion bei Lieferanten, welche ihrerseits wiederum Vorleistungsgüter für ihre Produktionsprozesse nachfragen. Die daraus entstehenden Effekte (z. B. Beschäftigung) werden indirekte Effekte einer Branche genannt.

Spillover effects

The spillover effects describe the effects that arise from the economic activity of the industry, the associated purchase of intermediate goods and services and the re-spending of income in the overall economy.

Direct effects

The direct effects describe the direct effects of an industry on the German economy. They may refer to the contribution of an industry to the value added of total production, to gross value added, or to the number of employees.

Indirect effects

Production activities of an industry require intermediate goods. The purchase of intermediate goods in turn leads to increased production from suppliers, who in turn demand intermediate goods for their production processes. The resulting effects (e.g. employment) are called indirect effects of an industry.

Industrielle Gesundheitswirtschaft

Die industrielle Gesundheitswirtschaft (IGW) stellt den produzierenden und produktiven Teilbereich der Gesundheitswirtschaft dar. Zur industriellen Gesundheitswirtschaft zählen die Herstellung von Humanarzneimitteln, Medizintechnik, Sport- und Fitnessgeräten, eHealth sowie der Großhandel und Vertrieb dieser industriellen Güter.

Induzierte Effekte

Mit dem induzierten Effekt wird der durch die Wiederverausgabung von Löhnen und Gehältern entstehende Beitrag quantifiziert (z. B. Anzahl der Erwerbstätigen in der Gesamtwirtschaft, welche die Konsumgüter für die Beschäftigten in der Gesundheitswirtschaft sowie deren Vorleister erstellen).

Medizinische Versorgung

Der Bereich der medizinischen/gesundheitlichen Versorgung innerhalb der gesundheitswirtschaftlichen Gesamtrechnung (GGR) kann grob in stationäre und nicht-stationäre Versorgungseinrichtungen aufgeteilt werden. Dem Bereich der stationären Versorgung werden Dienstleistungen in Krankenhäusern und (teil-)stationären Pflegeeinrichtungen auch die Dienstleistungen in Vorsorge- und Rehabilitationseinrichtungen zugeordnet. Demgegenüber werden dem Bereich der nicht-stationären Versorgung neben den

Industrial health economy

The industrial health economy (IHE) represents the manufacturing part of the health economy. The industrial health economy includes the production of human medicines, medical technology, sports and fitness equipment, eHealth, as well as the wholesale and distribution of these industrial goods.

Induced effects

Induced effects quantify the contribution resulting from the re-spending of wages and salaries (e.g. number of employees in the overall economy who produce consumer goods for the health economy and their providers).

Healthcare economy

The sector of healthcare economy within the NHA can be divided up into inpatient and outpatient care institutions. Services in hospitals and (partially) inpatient care institutions and services in preventive care and rehabilitation properties are assigned to inpatient care. On the other hand, and besides services provided by medical and dental practices, also services of practices of other medical professions and services of outpatient care are assigned hereto.

Dienstleistungen von Arzt- und Zahnarztpraxen auch die Dienstleistungen von Praxen sonstiger medizinischer Berufe sowie die Dienstleistungen der ambulanten Pflege zugerechnet.

Ökonomischer Fußabdruck

Der Ökonomische Fußabdruck beschreibt die gesamtwirtschaftliche Bedeutung von Branchen oder Unternehmen anhand ökonomischer Kennzahlen. Neben den direkten Effekten werden dabei auch die indirekten und induzierten Effekte einer Branche oder eines Unternehmens auf die Wirtschaftsregion quantifiziert.

Stationäre/nicht-stationäre Versorgung

Innerhalb der GGR können die ökonomischen Effekte der Medizinische Versorgung entlang unterschiedlicher Formen der Einrichtung und damit entlang der Kategorien stationär und nicht stationär unterschieden werden. Zu den Einrichtungen der Stationären Versorgung zählen dabei die Dienstleistungen von Krankenhäusern, Vorsorge- oder Rehabilitationseinrichtungen und von stationären/teilstationären Pflegeeinrichtungen. Zu den Einrichtungen der nicht Stationären Versorgung zählen die Dienstleistungen von Arzt- und Zahnarztpraxen, die Dienstleistungen von Praxen sonstiger medizinischer Berufe sowie die Dienstleistungen der ambulanten Pflege.

Economic footprint

The economic footprint describes the overall economic importance of industries or companies on the basis of economic key figures. In addition to the direct effects, the indirect and induced effects of an industry or a company on the economic region are also quantified.

In-/outpatient care

Within the NHA, the economic effects of healthcare economy can be distinguished along different forms of institution and thus along the categories of in- and outpatient care. Inpatient care facilities include the services of hospitals, preventive, or rehabilitation facilities and inpatient/semi-inpatient care facilities. Outpatient care facilities include the services of medical and dental practices, the services of practices of other medical professions, and outpatient careservices.

IMPRESSUM | IMPRINT

Herausgeber | editor

Freie und Hansestadt Hamburg

Behörde für Arbeit, Gesundheit, Soziales, Familie und Integration
Abteilung Gesundheitswirtschaft und Internationales
Hamburger Straße 47
22083 Hamburg
www.hamburg.de/sozialbehoerde

WifOR Institute

Rheinstraße 22
64283 Darmstadt
Telefon / Phone: +49 (0)6151 501 55 - 0
E-Mail: kontakt@wifor.com
www.wifor.com

Mit Unterstützung von / With the support of:

Gesundheitswirtschaft Hamburg GmbH

Süderstraße 30
20097 Hamburg
Telefon / Phone: +49 (0)40 25 333 68 - 0
E-Mail: info@gwhh.de
www.gwhh.de

Design: bax-design | Petra Bartmann | bax@baxdesign.de

Fotos / Photos: Shotshop.com: Titel + S. 30–31: everythingposs | S. 2–3 + S. 12: sudok1 | S. 28: billiondigital; Shutterstock.com: S. 4: Syda Productions

Stand / Version: August 2021



Hamburg